

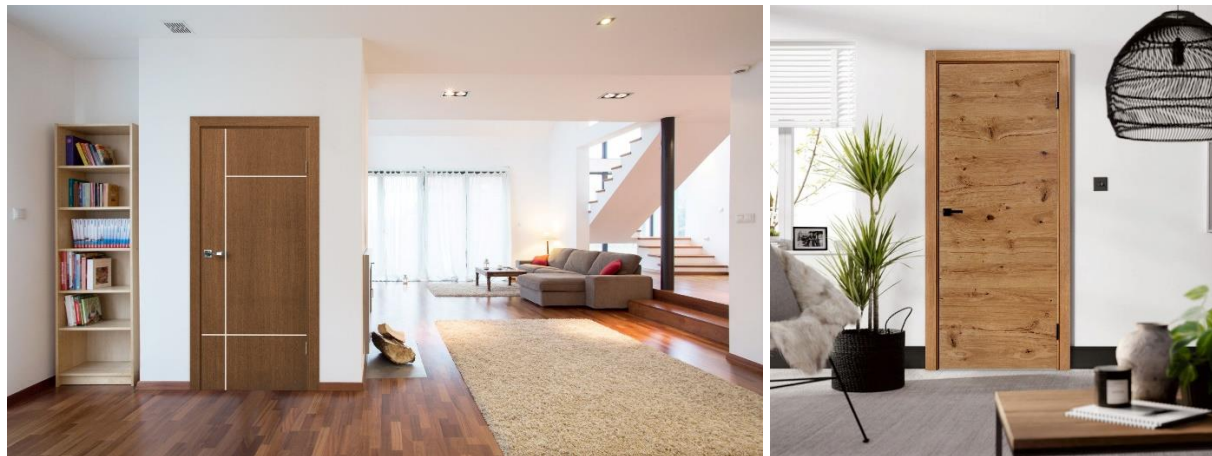
## ***Kam pievērst uzmanību izvēloties durvis***

**Vajadzība veikt durvju maiņu cilvēkam ir vidēji vienu reizi savā dzīves laikā. SIA PRODEX – vadošais specializētais durvju tirdzniecības uzņēmums Baltijas valstīs, sniedz īsu ieskatu, kam pievērst uzmanību brīdī, kad durvju izvēle kļūst aktuāla.**

### **Finierētas durvis.**

Jāņem vērā, ka divu vienādu koku nav, tādēļ nav arī divu identiski vienādu finierētu durvju. Finierējuma zīmējumi durvīs var būt dažādi – pilnībā vertikāli, pilnībā horizontāli vai miksēti. Finierētas durvis un 3-slāņu parketa vai dabīgā parketa grīda šķiet ir nedalāmas kombinācijas nodrošinot kvalitatīvu mājīguma un siltuma sajūtu. Izmantotie finierējumi mēdz būt no dažādām koku sugām, tomēr populārākais ir ozolkoka finierējums, kurš pieejams dažādos toņos – no balināta ozola līdz pelēkam un pat melnam tonim. Tirgū ir atrodamī arī tā sauktie mākslīgie finierējumi, kuru ražošanā tiek savā starpā salīmētas zemākas kvalitātes koksnes finieru kārtas un tad sagrieztas, panākot svītrainu finierējuma rakstu. Tomēr dabīgs finierējums nenoliedzami ir dominējošs, tā kā vienmēr vizuāli atgādinās koka struktūru. Pārsvārā sastopamas ir gludi finierētas durvis, bet tāpat tiek ražotas pildiņu durvis.

Gludu finierētu durvju konstrukcijā kā pildījumu izmanto šūnkartonu, rorskaidu plāksni, vai pilskaidu plāksni. Tieši rorskaidu vai pilskaidu plāksnes izmantošana ļauj sasniegt labāku skaņas izolāciju. Dabīgā ozolkoka izskata cienītājiem būtu jāpievērš uzmanība, vai piedāvātais izstrādājums tiešām ir lakots ar caurspīdīgu laku, vai arī ar ietonētu laku, jo ietonēta laka bieži notušē zemākas kvalitātes finiera toņu atšķirības un visticamāk nesaskanēs ar izvēlēto dabīgo ozolkoka finierēto mēbeli vai grīdu.



Populāras kļūst arī krāsotas finierētas durvis, kur zem interjeram pieskaņotās krāsas ir redzama dabīgā finierējuma struktūra.

### **Der zināt:**

- durvis ar tangenciālā raksta finieri (vairāk aplveida, viļņveida) atšķirsies savā starpā vairāk, nekā durvis, kur izmantots radiāls finierējums (svītrains).
- patērētājs bieži tiek maldināts, piemērojot apzīmējumu EKOSPON - EKOFINIERIS finierētām durvīm. Šis nosaukums, kas saīsinājumā no krievu valodas nozīmē ekoloģiskais vai ekonomiskais finieris, ir laminējuma imitācija – tātad tam nav nekāda sakara ar dabīgo finierējumu. Visbiežāk tas ir reklāmas elements, kas sniedz pircējam maldīgu priekšstatu par dabīgā koka finierējuma izmantošanu izstrādājumā, tādēļ vērts pārliecināties, vai tiešām izstrādājums ir finierēts, vai arī pircējam tiek piedāvātas laminētas durvis par finierētu durvju cenu.

### **Krāsotas durvis.**



Krāsotas durvis iederēsies praktiski jebkurā interjerā, jautājums tikai vai to krāsa būs pareizā. Tomēr šī nav vienīgā lieta, kam pievērst uzmanību. Krāsotu durvju apdarē izmanto vai nu ūdens bāzes krāsu, vai Poliuretāna bāzes krāsu. PU bāzes krāsa noteikti ir kvalitātes ziņā pārāka, vieglāk kopjama un izturīgāka, turklāt nodrošina arī ievērojami kvalitatīvāku preces izskatu, virsmas gludumu. Mūsdienu tehnoloģijas ļauj ne tikai ražot krāsotas pildīņu durvis, bet arī kvalitatīvi imitēt tos, attēlot uz durvju virsmas visdažādākos elementus un rakstus. Izvēloties krāsotas durvis, vērts pievērst uzmanību, vai tiek piedāvātas durvju kārbas ar teleskopiskajām aplodām vai bez. Teleskopiskās aplodas ne tikai nodrošinās kvalitāti uzstādīšanā – nebūs jāizmanto naglīņas to nostiprināšanai, bet arī gludi piegulēs sienai, ja gadījumā tā izrādīsies nedaudz šķība. Jāpievērš arī uzmanība materiālam, no kāda ražotas durvju kārbas. Kārbas, kas ražotas tikai no MDF materiāla vai tikai no priedes var radīt krāsas plaisāšanu, kas būs redzams, grūti novēršams un nevēlams defekts skaistajā izstrādājumā.

## Laminētas durvis

Popularitāti ekonomiskajā segmentā ir ieguvušas laminētas durvis, kuras tiek piedāvātas dažādās koku imitācijas toņos un kvalitātē. Tā kā šīs durvis parasti atšķiras ar izskatu, bet ir ļoti līdzīgas pēc cenas, tad pāris lietas, kam pievērst uzmanību būtu:

- izstrādājuma biezums (jo biezāks, jo dārgāks/stabilāks),
- durvju karkass veidots no MDF vai masīvkoka (masīvkoks noteikti nodrošinās augstāku stabilitāti)
- svarīgi bez izskata ir arī tas, kāda veida laminējums tiek izmantots – uz papīra bāzes, plastmasas vai strukturēta koka imitācija laminējumi. Papīra bāze ir mazāk izturīga pret skrāpējumiem, savukārt strukturēta koka imitācija ar maksimāli pietuvinātu koka imitāciju, piem Nanoflex filmas, ne tikai būs patīkamas uz tausti, bet arī praktiskas lietošanā un kopšanā.
- 



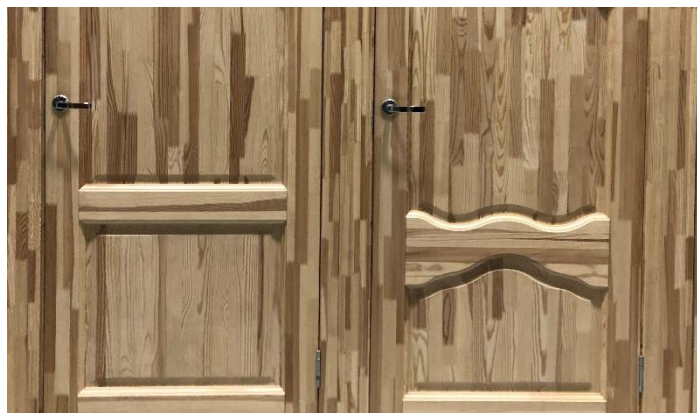
## Priedes masīvkoka durvis.

Populārākais koks masīvkoka durvju ražošanā ir priede, tomēr nereti tiek izmantoti arī lapu koku materiāli durvju ražošanā. Izvēloties priedes durvis būtu vēlams vairāk iedziļināties to konstrukcijā un vizuālajā kvalitātē. Vizuāli durvis atšķiras ne tikai pēc modeļa bet arī ar to, vai izmantotais materiāls ir ar zariem vai bez zariem un kāda ir tā konstrukcija.

- Durvis ar melniem zariem, kā arī durvis, kuru konstrukcijā izmanto ēvelētu dēli, galvenokārt ir zemas kvalitātes. Ja reiz durvis ir ar melniem zariem, tad ir liela iespēja, ka daļa no tiem izkritīs; noteikti koksne atradīsiet arī sveķu ligzdas, no kurām ar laiku iztecēs sveķi. Šādu durvju ražošanā izmanto lētāko izejmateriālu. Savukārt durvis ar ēvelētu dēli konstruktīvajā elementā ir ievērojami pakļautas vērpei un liecei, ko radīs Latvijas klimatiskie apstākļi – mitruma un temperatūras svārstības.
- Kvalitatīvas masīvkoka durvis galvenokārt raksturo:
  - Biezums – būtu jābūt 40mm;
  - Kā ir veidoti konstruktīvie elementi. Vertikālie konstruktīvie elementi var sastāvēt no dēļa, kā jau minējām iepriekš, tomēr kvalitatīvam izstrādājumam vertikālēm būtu jābūt salīmētām vismaz no 3 līstēm, kas dos vismaz kaut kādu stabilitāti pret izliekumu. Augstākā noturība pret vērtnes izliekšanos un vērpi ir tādiem konstruktīvajiem elementiem, kas ir salīmēti no garumā audzētām un platumā salīmētām koka līstēm (mazi gabali salīmēti garumā un tad platumā).
  - Finierēti konstruktīvie elementi. Šādām durvīm konstrukcija ir ne vien veidota no garumā audzētām un savstarpēji salīmētām līstēm, kas nodrošina stabilitāti pret vērpi un izliekumu, bet arī izskatās viendabīgi, jo finierējums paslēpj konstruktīvo raibumu un padara izskatu viendabīgāku.

Ir vērts ņemt vērā vēl divus būtiskus aspektus, ko nezinātājs neiedomāsies:

- priedes līstes, neatkarīgi, vai tām ir zari vai nav, UV staru ietekmē kļūst izteikti raibas (kreisā bilde), savukārt, finierējums UV staru ietekmē mainīsies vienmērīgi (labā bilde). Tādējādi finierētām durvīm nebūs novērojams izteikts raibums neilgi pēc to ekspluatācijas uzsākšanas.



- Kokam, tajā skaitā arī masīvkoka pildīņiem, kuri saražoti no savā starpā salīmētās koka līstēm, ir tendence ziemas apkures sezonā sarauties, kas ne tikai nozīmē, ka tie žūstot var saplaisāt, bet arī sarauties, atsedzot to pildīņa daļu, kas atrodās vērtnes konstrukcijā brīdī, kad to apstrādāja. Tādējādi atsegsies neapstrādāta virsma (bilde zemāk). Noturīgākais un atbilstošākais risinājums mūs klimatiskajiem apstākļiem ir finierēti MDF pildīņi, kādi ir piemēram MADEPAR priedes durvīm, jo MDF izslēdz pildīņu plaisāšanu un saraušanos.



Iegādājoties masīvkoka durvis lēti, var nākties saskarties ar latviešu teicienu “skopais maksā divreiz”, tādēļ vērts apdomāt un var būt iegādāties tomēr kvalitatīvu izstrādājumu.

### **Par durvju furnitūru.**

Durvju furnitūrai ir ne tikai estētiska nozīme bet arī praktiska. Kvalitatīva furnitūra nodrošinās ilgtspējīgu un patīkamu durvju lietošanu. Ir pieejamas klusās slēdzenes, gultņu eņģes, slēptās eņģes un to dažādas krāsu variācijas. Tāpat izkrītošie sliekšņi skaņas izolācijas uzlabošanai utml.